

# Oulun kaupunki Oulu15-hanke

Kyselytutkimus kulttuuripalvelujen käytöstä ja kulttuurin  
tiedotuksesta Oulun seudulla kesä 2009

Lisäkuvaajat (liite)

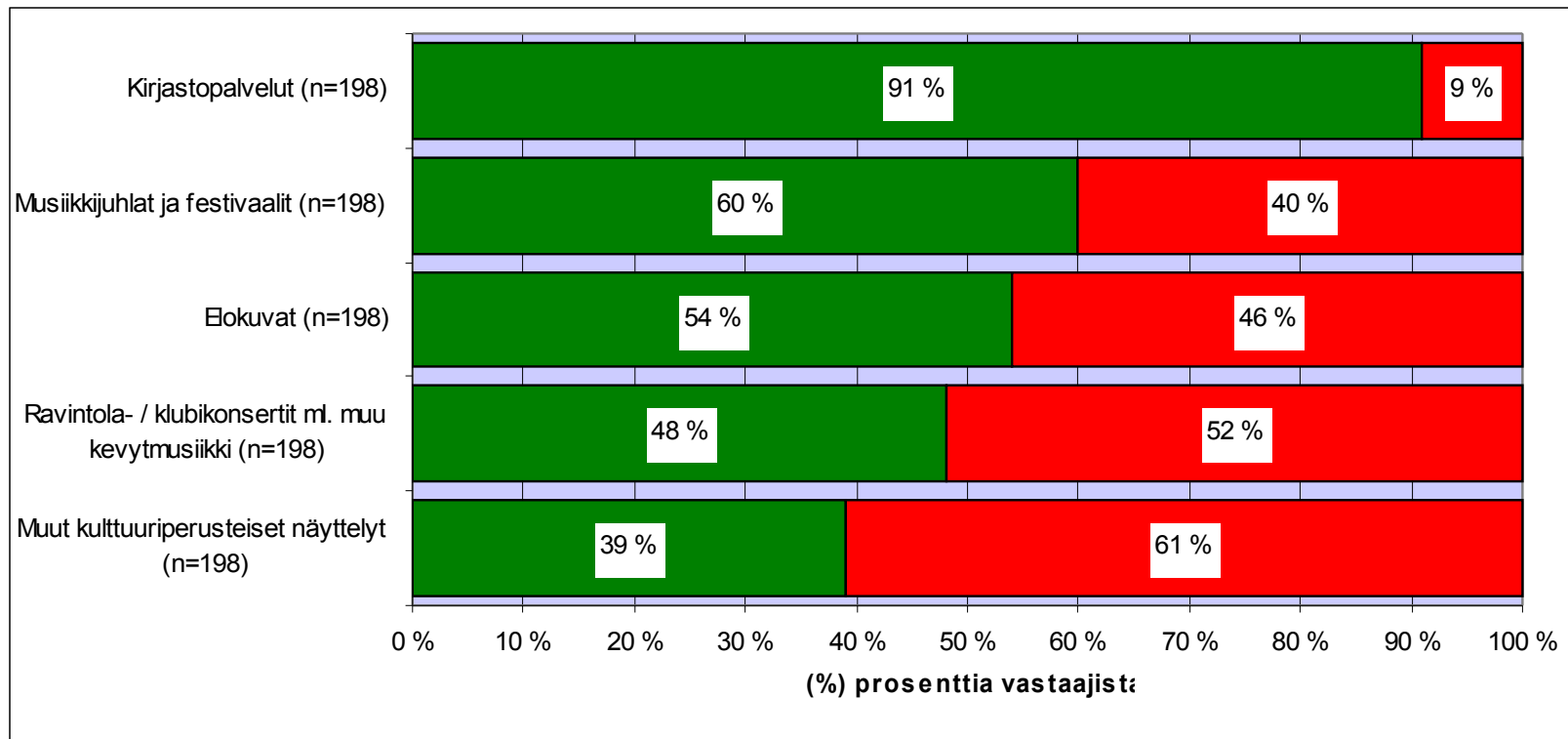
Tämä tutkimusmateriaali on tarkoitettu ainoastaan tilaajan omaan käyttöön. Tutkimuksen julkaisu, uudelleen käyttö, tai tutkimusmateriaalin luovuttaminen tai lainaaminen kolmansille osapuolille on kielletty ilman Suomen Kyselytutkimus Oy:n lupaa.

Lisätietoa tutkimuksesta: Suomen Kyselytutkimus Oy / Samu Lagerström / [info@suomenkyselytutkimus.fi](mailto:info@suomenkyselytutkimus.fi)

## Kulttuuripalvelujen ja -tapahtumien käyttö

Onko vastaaja käyttänyt esitettyä kulttuuripalvelua viimeisen vuoden aikana?

Nuoret ikäryhmät 15-34-vuotiaat (N=198 / n=195) %

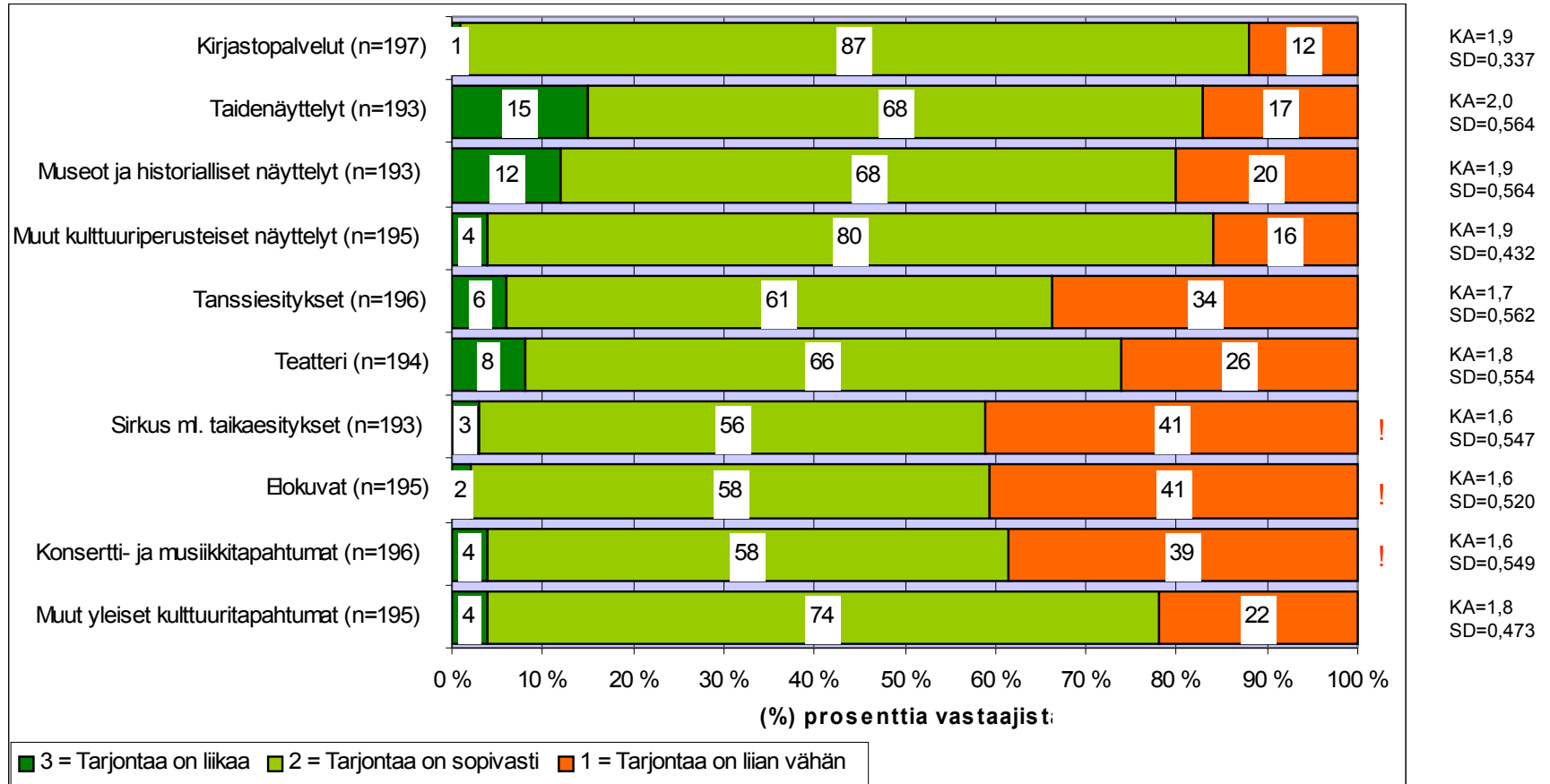


Lisäksi nuoret ikäryhmät (15-34-vuotiaat) kokivat, että kulttuuripalvelujen tarjonta on liian vähäistä verrattaessa muiden ikäryhmien kokemuksiin vastaavista palveluista.

## Kulttuuritarjonnan määrän riittävyys Oulun seudulla

Miten arvioitte seuraavien kulttuuripalvelujen ja -tapahtumien nykyistä tarjontamäärää Oulun seudulla?

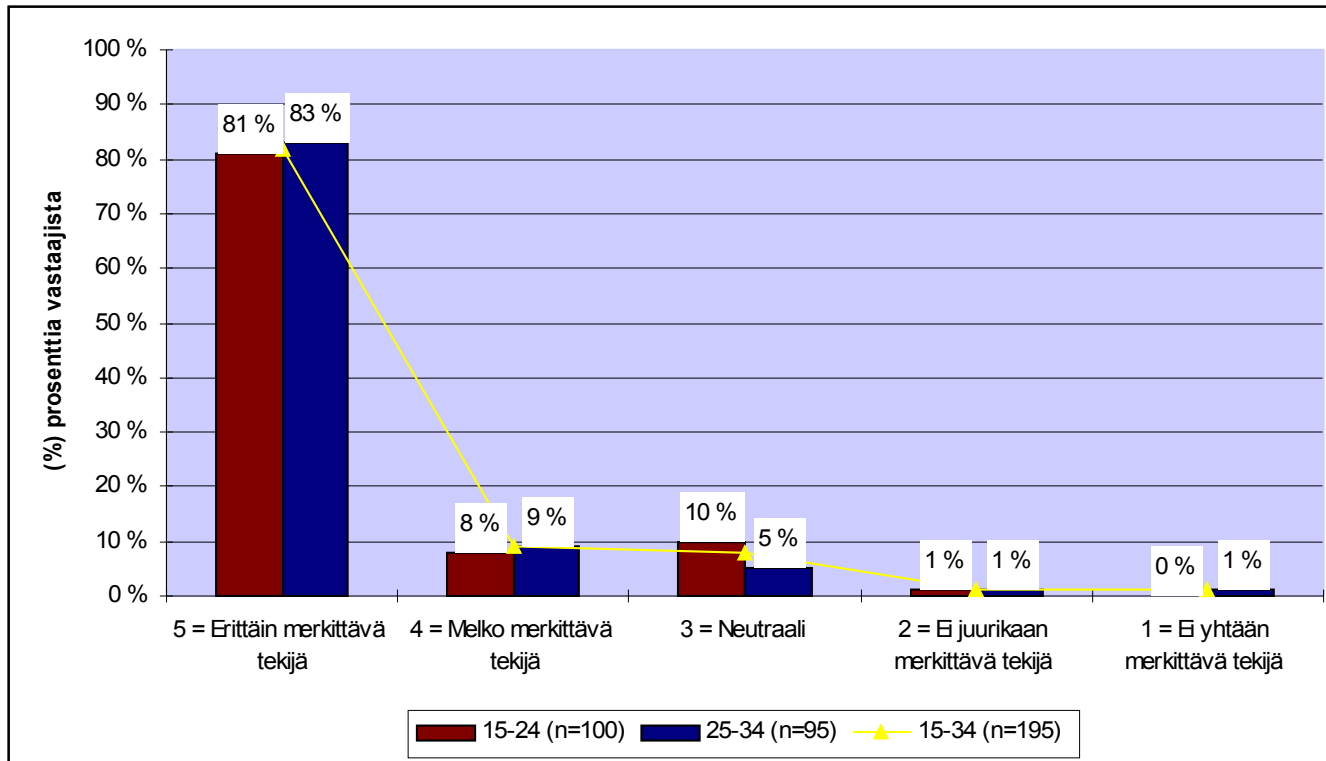
Nuoret ikäryhmät 15-34-vuotiaat (N=198) %



## Henkilökohtaiset esteet kulttuuripalvelujen käytölle

Kuinka merkittävänä esteinä pidätte seuraavia tekijöitä kulttuuripalvelujen käytölle Oulun seudulla?

Nuoret ikäryhmät 15-34-vuotiaat (N=198 / n=195) %



15-24-vuotiaat

KA=4,7

SD=0,692

25-34-vuotiaat

KA=4,7

SD=0,706

15-34-vuotiaat

KA=4,7

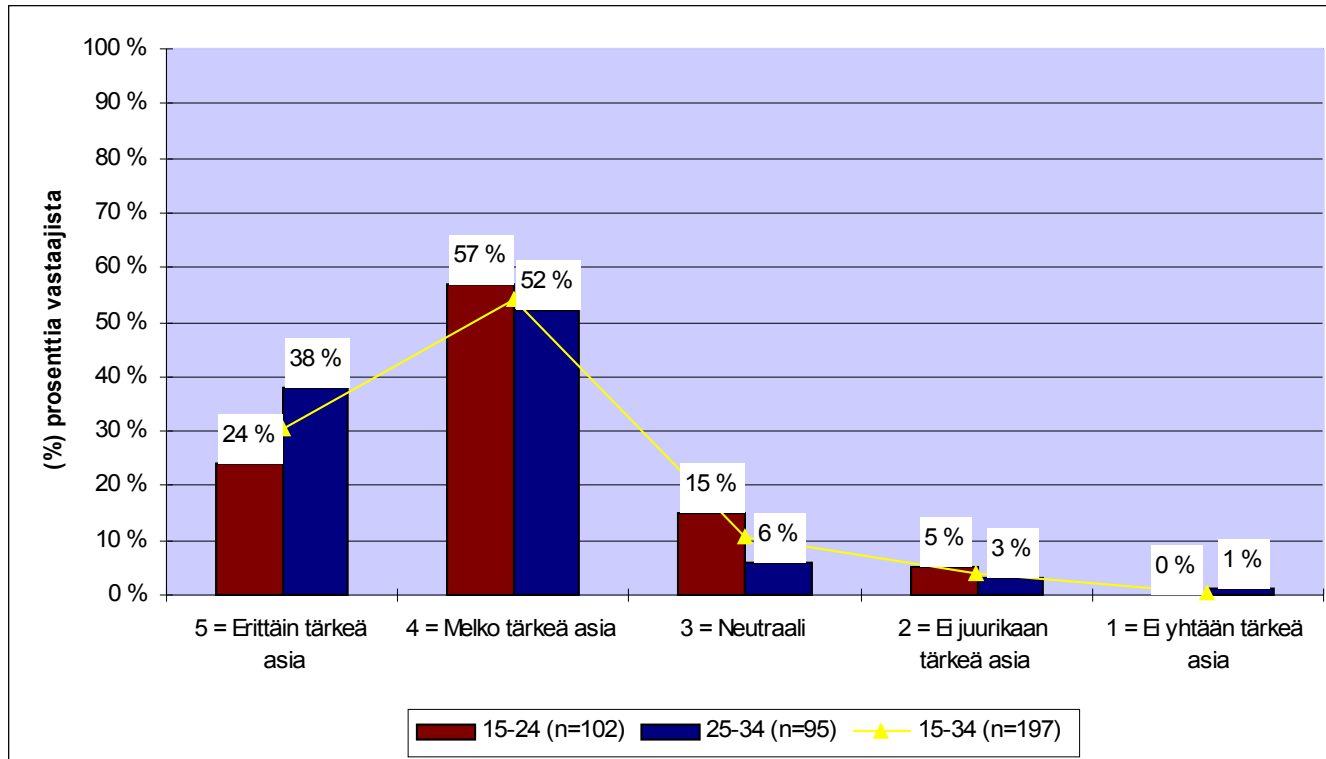
SD=0,697

89 prosenttia 15-24-vuotiaista ja 92 prosenttia 25-34-vuotiaista kokee kiinnostavan sisällön puutteen suurimmaksi esteeksi kulttuuripalveluiden käytölle.

## Kulttuuripalvelujen laadun ja monipuolisuuden tärkeys

Kuinka tärkeänä asiana pidätte kulttuuripalvelujen laatua ja monipuolisuutta Oulun seudun viihtyisyyden ja vetovoimaisuuden näkökulmasta?

Nuoret ikäryhmät 15-34-vuotiaat (N=198 / n=197) %



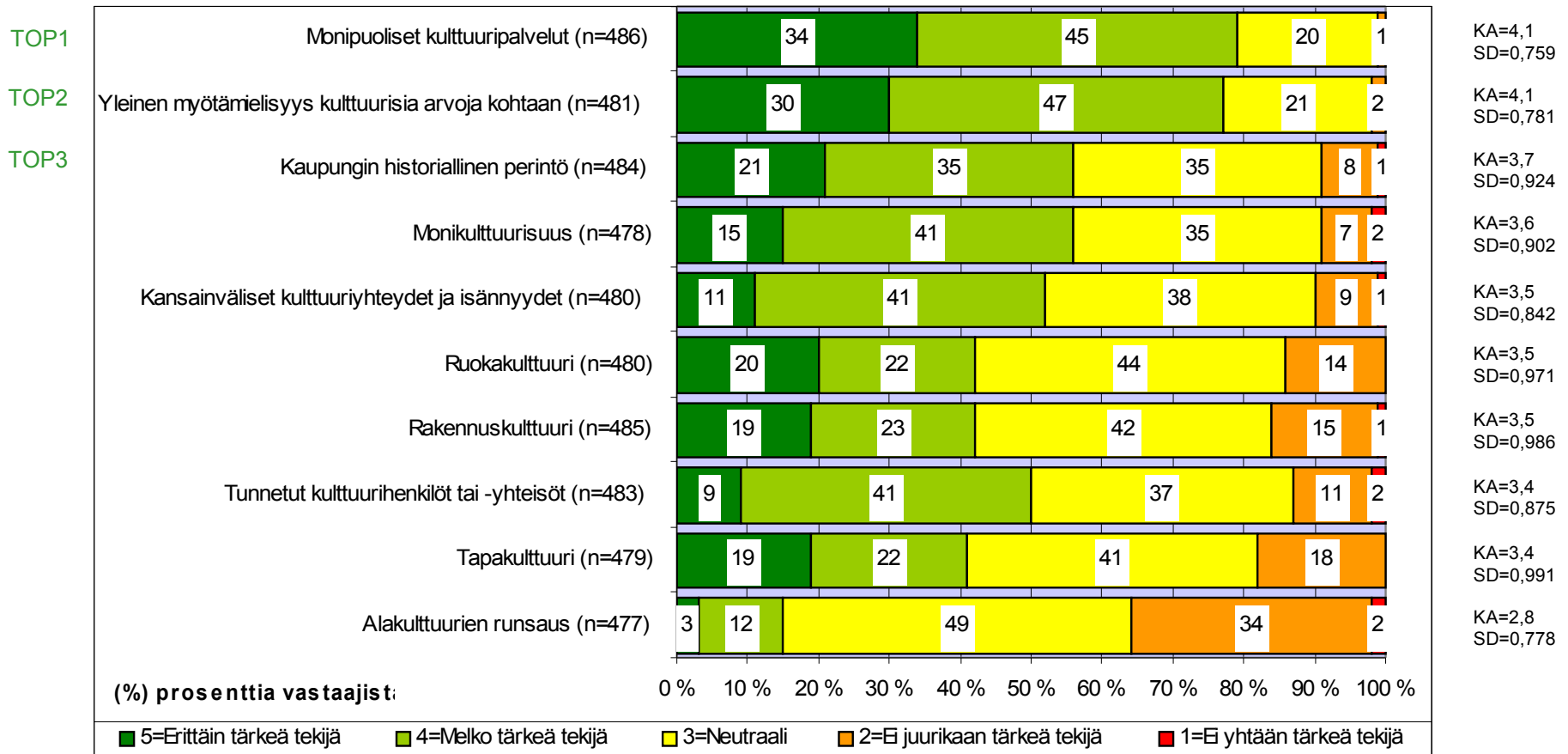
15-24-vuotiaat
KA=4,0
SD=0,764
25-34-vuotiaat
KA=4,2
SD=0,788
15-34-vuotiaat
KA=4,1
SD=0,782

81 prosenttia 15-24-vuotiaista ja 90 prosenttia 25-34-vuotiaista on sitä mieltä, että kulttuuripalveluiden laatu ja monipuolisuus on tärkeä asia viihtyisyyden ja vetovoimaisuuden näkökulmasta.

## Vetovoimaisen kulttuurikaupungin tunnusmerkit 1/2

Kuinka tärkeinä vetovoimaisen kulttuurikaupungin tunnusmerkkeinä pidätte seuraavia tekijöitä?

Kaikki vastaajat (N=500) %

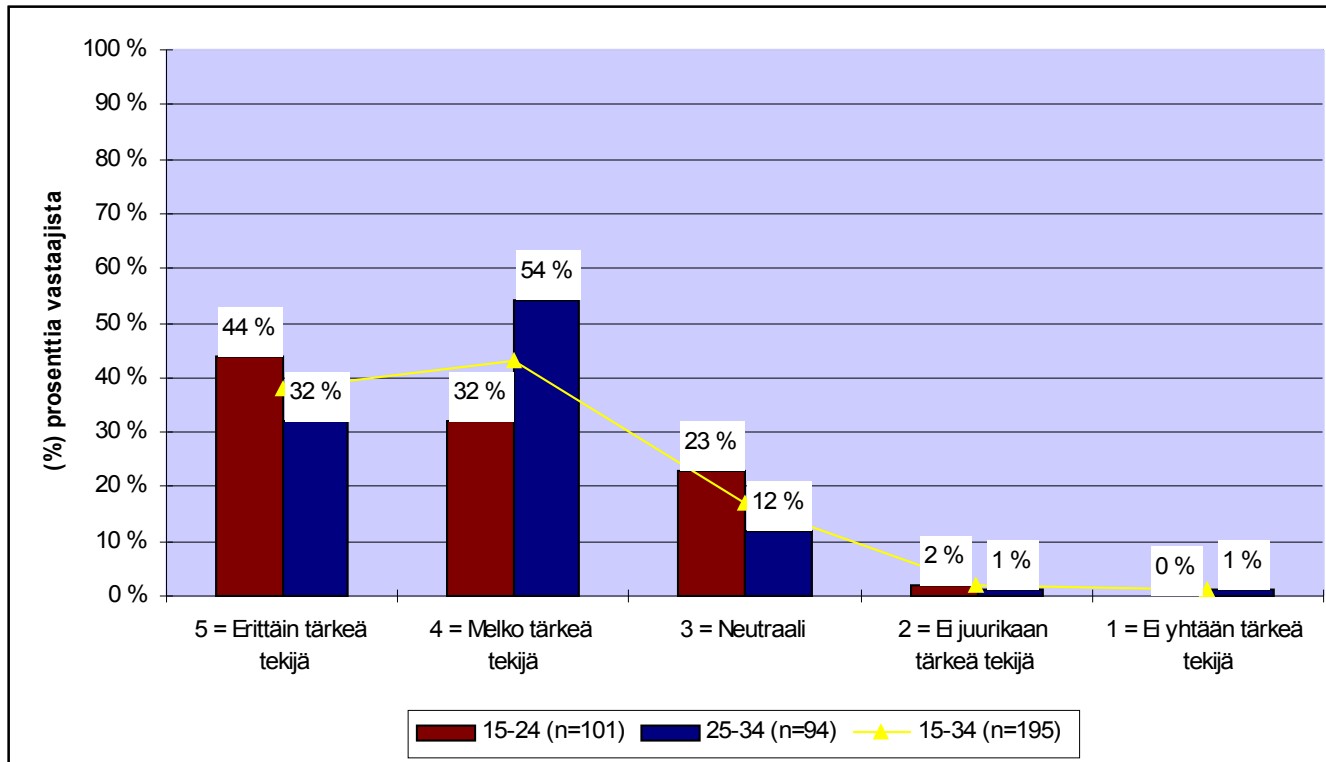


Laskevassa keskiarvojärjestyksessä. Huomaa vastausten suuri hajonta esitetyn tekijän sisällä!

## Vetovoimaisen kulttuurikaupungin tunnusmerkit 2/3

Kuinka tärkeinä vetovoimaisen kulttuurikaupungin tunnusmerkkeinä pidätte seuraavia tekijöitä?

Nuoret ikäryhmät 15-34-vuotiaat (N=198 / n=195) %



15-24-vuotiaat

KA=4,2

SD=0,849

25-34-vuotiaat

KA=4,1

SD=0,747

15-34-vuotiaat

KA=4,2

SD=0,800

76 prosenttia 15-24-vuotiaista ja 86 prosenttia 25-34-vuotiaista on sitä mieltä, että yleinen myötämielisyys kulttuurisia arvoja kohtaan on tärkeä tekijä.

## Vetovoimaisen kulttuurikaupungin tunnusmerkit 3/3

Kolme *tärkeintä* vetovoimaisen kulttuurikaupungin tunnusmerkkiä olivat yleisellä tasolla:

1. *Monipuoliset kulttuuripalvelut (KA 4,1)*
2. *Yleinen myönteisyys kulttuurisia arvoja kohtaan (KA 4,1)*
3. *Kaupungin historiallinen perintö (KA 3,7)*

Vastaajat, jotka pitivät Oulua kulttuurikaupunkina kiinnostavana mainitsivat syiksi useimmiten *juurikin* kulttuuritarjonnan monipuolisuuden ja erilaisten tapahtumien runsauden. Myös kaupungin ikää ja historiaa pidettiin tärkeänä tekijänä.

Mikäli vastaajat *eivät pitäneet* Oulua kulttuurikaupunkina kiinnostavana, oli syynä useimmiten vastaajien yleinen kiinnostuksen puute kulttuuriasioita kohtaan (vastaajat eivät osanneet arvioida kiinnostavuutta, koska eivät käytä juurikaan kulttuuripalveluita).

Kaikista vastaajista yhteensä noin *85 prosenttia piti vähintäänkin melko tärkeänä kulttuuripalvelujen laatua ja monipuolisuutta Oulun seudun viihtyisyyden ja vetovoimaisuuden näkökulmasta.*